



UNITED STATES

(+) ดัชนี DJ ช่วงสัปดาห์ที่ผ่านมาปรับตัวขึ้นเล็กน้อย +1.70% ขณะที่ดัชนี S&P500 ก็ปรับตัวขึ้นเช่นกันที่ +0.61%

(-) ตัวเลขผู้ติดเชื้อ COVID-19 ในสหรัฐอเมริกายังคงเพิ่มสูงขึ้นต่อเนื่องโดยล่าสุด(20 ก.ค.63) อยู่ที่ 3,898,550 คน* และยังไม่มียุทธศาสตร์การชะลอตัวของจำนวนผู้ติดเชื้อรายวัน

(+) รายงานตัวเลขเศรษฐกิจสำคัญของเดือนมิ.ย. ส่วนใหญ่ออกมาดีกว่าคาดการณ์เล็กน้อย ดังนี้ Inflation Rate +0.6%YoY (คาด +0.6%), Core Inflation Rate +1.2%YoY (คาด +1.1%), Industrial Production +5.4%MoM (คาด +4.3% บวก 2 เดือนติดต่อกัน), Capacity Utilization ระดับ 68.6% (67.7%), Retail Sales +7.5%MoM (คาด +5% บวก 2 เดือนติดต่อกัน) สำหรับตัวเลขเศรษฐกิจที่ประกาศมาแยกว่าคาดการณ์ยังคงเป็น Initial Jobless Claim โดยสัปดาห์ที่ผ่านมาผู้มีมาขอรับสวัสดิการ 1.3 ล้านราย มากกว่าที่ตลาดคาดไว้ที่ 1.25 ล้านราย

(+) IMF คาด COVID-19 ฉุกเฉิน GDP สหรัฐฯปีนี้หดตัว -6.6% จากเดือนที่ผ่านมา IMF คาด -8.0% แต่เดือนเศรษฐกิจสหรัฐฯทรุดหนักได้อีกหากการระบาดไม่จบ

ปัจจัยที่ต้องติดตาม

1. ตัวเลขเศรษฐกิจสหรัฐฯที่สำคัญ เช่น New Home Sales, Initial Jobless Claims และ Durable Goods Order เป็นต้น

2. การประชุม FOMC และประกาศการเติบโตของ GDP ไตรมาส 2/63

* ข้อมูลผู้ติดเชื้อจาก <https://www.worldometers.info/coronavirus/>



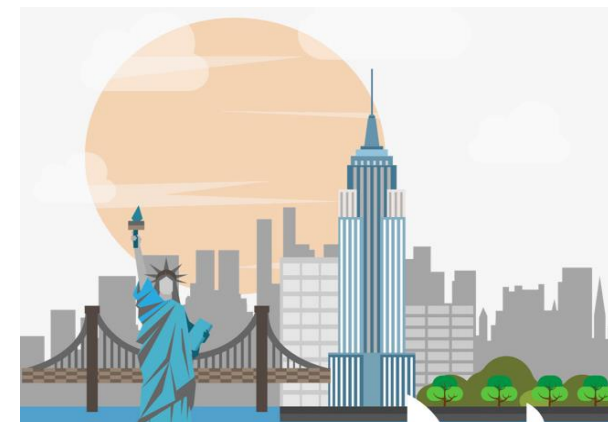
สำหรับนักลงทุนเก่า: ถือรอประเมินสถานการณ์
 สำหรับนักลงทุนใหม่: รอประเมินสถานการณ์
 สำหรับนักลงทุนเก็งกำไร: ไม่แนะนำให้เก็งกำไร



TMBGQG



UGQG





EURO & JAPAN



(0) ประชุม ECB มีมติคงอัตราดอกเบี้ยนโยบายที่ระดับ 0%, อัตราดอกเบี้ยเงินฝากที่ธนาคารพาณิชย์ฝากไว้กับ ECB ที่ระดับ -0.50% และอัตราดอกเบี้ยเงินกู้ระดับ 0.25% โดยยังคงวางเงินซื้อพันธบัตรตามโครงการ Pandemic Emergency Purchase Programme (PEPP) ที่ระดับ 1.35 ล้านยูโร และจะดำเนินไปจนถึงเดือน มิ.ย.64

(0) ตลาดหุ้นยุโรปและญี่ปุ่นในสัปดาห์ที่ผ่านมายังคงเคลื่อนไหวแบบ Sideway แม้ว่าสถานการณ์การแพร่ระบาดของ COVID-19 รอบสองกลับมาในบางพื้นที่อีกครั้ง

(-) จำนวนผู้ติดเชื้อ COVID-19 ในกรุงโตเกียวยังเพิ่มต่อเนื่อง ทำให้ยกระดับเตือนภัย COVID-19 เป็นระดับสูงสุด ขณะที่สถานการณ์การแพร่ระบาด COVID-19 ที่แคว้นคาตาลุญญาของสเปนกลับมาอีกรอบ ทำให้ประกาศล็อกดาวน์ และให้ประชาชนอยู่ในที่พักตลอดคืน โดยอนุญาตให้เดินทางตามเหตุผลที่เหมาะสมเท่านั้น

ปัจจัยที่ต้องติดตาม

1. สถานการณ์ผู้ติดเชื้อและวัคซีน COVID-19
2. รายงานการประชุมของธนาคารกลางญี่ปุ่น (BOJ) และตัวเลข PMI ของยุโรปและญี่ปุ่น



สำหรับนักลงทุนเก่า: ถือลงทุนกองทุนหุ้นโครงสร้างพื้นฐานทั่วโลกต่อ
 สำหรับนักลงทุนใหม่: ทอยยสะสมกองทุนหุ้นโครงสร้างพื้นฐานทั่วโลก
 สำหรับนักลงทุนเก็งกำไร: ถือกองทุน Passive หุ้นยุโรป



PHATRA GINFRAEQ



K-EUX





CHINA

(+) จีนประกาศตัวเลข GDP ไตรมาส 2 ออกมาเซอร์ไพรส์ตลาด โดย +3.2% YoY และ +11.5% QoQ ในขณะที่นักวิเคราะห์คาดว่าจะบวกเพียง +2.5% YoY และ +9.6% QoQ

(+) ตัวเลขการผลิตภาคอุตสาหกรรม ปรับตัวสูงขึ้น +4.8% YoY ในเดือนมิ.ย. สูงกว่าที่นักวิเคราะห์คาดไว้เล็กน้อยที่ +4.7% YoY

(-) ยอดค้าปลีก เดือนมิ.ย. หดตัวลง -1.8% YoY แย่กว่าที่คาดไว้ที่ +0.3% YoY

(-) รัฐบาลจีนลดความร้อนแรงของตลาดหุ้น โดยการแทรกแซงตลาดผ่านการขายหุ้นของกองทุนบำเหน็จบำนาญราชการ

(-) ช่องกึ่งประกาศยกระดับมาตรการรับมือการแพร่ระบาดของโควิด-19 รอบใหม่ หลังจากยอดผู้ติดเชื้อใหม่รายวันเพิ่มขึ้นมากกว่า 100 ราย โดยคำสั่งปิดสถานบันเทิง 12 ประเภท และการห้ามนั่งรับประทานอาหารในร้าน ซึ่งจะครบกำหนดในวันอังคารนี้ จะถูกขยายเวลาออกไปอีก 7 วัน ส่วนร้านอาหารเปิดได้จนถึง 18.00 น.ของแต่ละวัน

(0) ธนาคารกลางจีน (PBOC) ประกาศคงอัตราดอกเบี้ยเงินกู้ลูกค้าชั้นดี (LPR) ประเภท 1 ปี ไว้ที่ระดับ 3.85% และคงอัตราดอกเบี้ย LPR ประเภท 5 ปี ไว้ที่ระดับ 4.65% สอดคล้องกับที่ตลาดคาดการณ์ไว้

ปัจจัยที่ต้องติดตาม

1. ประเด็นความขัดแย้งระหว่างจีนและสหรัฐฯ
2. ความคืบหน้าในการวิจัยและพัฒนาวัคซีน COVID-19



สำหรับนักลงทุนเก่า: ถือลงทุนต่อ
 สำหรับนักลงทุนใหม่: ทอยยสะสม
 สำหรับนักลงทุนเก็งกำไร: ไม่แนะนำ



TMBCOF



KFACHINA-A





THAILAND

(0) ธปท. มองเศรษฐกิจไทยได้ผ่านจุดต่ำสุดไปแล้วในไตรมาส 2/63 หลังจากนี้คาดเศรษฐกิจไทยทยอยฟื้นตัวกลับสู่ภาวะปกติได้ปลายปี 64 โดยปัจจัยเสี่ยงของการประมาณการยังเป็นเรื่องของภาวะแพร่ระบาดของ COVID-19

(0) ธปท. มองภาคการเงินไทยเข้มแข็งแม้โดนผลกระทบจากวิกฤติโควิด ยืนยันไม่ต้องกู้เงินจาก IMF

(+) ธปท. ส่งจดหมายเปิดผนึกถึงกระทรวงการคลังแจ้งเงินเพื่อหลุดเป้าแต่ยังไม่ใช้เงินฝืด คาดเงินเพื่อกลับเข้ากรอบในไตรมาส 2/64

(0) ศบค. เตรียมนัดประชุมเรื่องการคลายล็อก เฟส 6 รวมถึงเรื่องการต่อ/ไม่ต่ออายุ พ.ร.ก.ฉุกเฉินที่กำลังจะสิ้นสุดในวันที่ 31 ก.ค.

(+) ธปท. ปรับเงื่อนไข "คลินิกแก้หนี้" ใหม่ หนี้เสียก่อนวันที่ 1 ก.ค. 63 สามารถเข้าร่วมโครงการได้

ปัจจัยที่ต้องติดตาม

1. การปรับครม. ชุดใหม่ โดยเฉพาะทีมเศรษฐกิจ
2. การประกาศงบบริษัทจดทะเบียนในไตรมาส 2/63



สำหรับนักลงทุนเก่า: รอประเมินสถานการณ์
 สำหรับนักลงทุนใหม่: รอประเมินสถานการณ์
 สำหรับนักลงทุนเก็งกำไร: ไม่แนะนำให้เก็งกำไร





ALTERNATIVES

- (+) การแพร่ระบาดของ COVID-19 โดยยอดผู้ติดเชื้อ COVID-19 รายใหม่ในสหรัฐฯ ทำสถิติสูงกว่า 77,000 รายต่อวัน
- (+) ความสัมพันธ์ระหว่างสหรัฐฯ และ จีน ที่ตึงเครียดมากขึ้น
- (-) ความคืบหน้าการผลิตวัคซีนต้าน COVID-19 โดยบริษัทจอห์นสัน แอนด์ จอห์นสัน จะเริ่มทำการทดลองวัคซีนเฟสแรกในมนุษย์
- (-) ตัวเลขเศรษฐกิจสหรัฐฯ และ จีน ที่ดีกว่าตลาดคาด โดย GDP ไตรมาส 2 จีน ขยายตัว 3.2% และ ยอดค้าปลีกสหรัฐฯเดือน มิ.ย.เพิ่มขึ้น 7.5%
- (-) รายงานสรุปภาวะเศรษฐกิจของ FED 12 เขต (Beige Book) ระบุว่ากิจกรรมทางเศรษฐกิจของสหรัฐฯเริ่มฟื้นตัวขึ้น

ปัจจัยที่ต้องติดตาม

1. ติดตามสถานการณ์การแพร่ระบาดของ COVID-19 และ ความสัมพันธ์ระหว่างประเทศของสหรัฐฯ-จีน



ขายทำกำไรบางส่วนตามการปรับตัวขึ้น และ คงสัดส่วนกองทุนทองคำที่ 5%-10% ของพอร์ตการลงทุน เพื่อกระจายความเสี่ยงเท่านั้น



BOND



KFSPLUS

(กองทุนมีการลงทุนใน
ต่างประเทศ)



SCBGOLDH



ALTERNATIVES

- (+) อัตราการการใช้น้ำมันดิบโรงกลั่นฯในจีน เดือนมิ.ย. ปรับตัวขึ้นร้อยละ 9 ขึ้นมาแตะระดับสูงสุดที่ 14.08 ล้านบาร์เรลต่อวัน จากการบริโภคที่เริ่มฟื้นตัว
- (+) สำนักงานสารสนเทศด้านพลังงานสหรัฐฯ (EIA) เผยน้ำมันดิบคงคลังสหรัฐฯสัปดาห์ที่ผ่านมา ลดลง 7.5 ล้านบาร์เรล สู่ระดับ 531.7 ล้านบาร์เรล
- (+) โอเปกเพิ่มคาดการณ์ความต้องการใช้น้ำมันในปี 2564 จะปรับตัวเพิ่มขึ้น 7 ล้านบาร์เรลต่อวัน จากเศรษฐกิจโลกที่ฟื้นตัวหลังการแพร่ระบาดของเชื้อไวรัส
- (-) ความวิตกกังวลต่อตัวเลขผู้ติดเชื้อ COVID-19 ที่เพิ่มขึ้นอย่างต่อเนื่อง โดยเฉพาะสหรัฐฯ ที่ทำสถิติติดเชื้อสูงกว่า 77,000 รายต่อวัน
- (-) กลุ่มโอเปกพลัสตกลงขยายระยะเวลาการลดกำลังการผลิตน้ำมันในเดือน ส.ค. ถึง ธ.ค. 63 แต่จะลดลงเหลือเพียง 7.7 ล้านบาร์เรลต่อวัน ขณะที่แต่เดิมตกลงลดกำลังการผลิตที่ 9.7 ล้านบาร์เรลต่อวัน ซึ่งจะส่งผลให้ปริมาณน้ำมันดิบส่วนเกินในตลาดโลกเพิ่มมากขึ้นในระยะถัดไป



หลีกเลี่ยงการลงทุน

KAsset 

K-OIL*



*กองทุนรวมน้ำมันเป็นกองทุนรวมที่มีความเสี่ยงสูงหรือซับซ้อน ไม่เหมาะสำหรับผู้ที่ไม่เข้าใจความเสี่ยงจากการลงทุนในสัญญาซื้อขายล่วงหน้า

การเปิดเผยข้อมูลและคำสงวนสิทธิ์

ข้อมูลและเนื้อหาสาระที่ปรากฏในเอกสารเผยแพร่ฉบับนี้จัดทำและเผยแพร่โดยบริษัทหลักทรัพย์ฟิลลิป (ประเทศไทย) จำกัด (มหาชน) ภายใต้ข้อกำหนดของสำนักงานคณะกรรมการกำกับหลักทรัพย์และตลาดหลักทรัพย์(ก.ล.ต.) การอ้างถึง “PST” ในรายงานฉบับนี้ให้หมายความถึง บริษัทหลักทรัพย์ฟิลลิป (ประเทศไทย) จำกัด (มหาชน) ยกเว้นมีการกำหนดเป็นอย่างอื่น เมื่อท่านได้รับหรืออ่านรายงานฉบับนี้แล้ว ท่านตกลงที่จะปฏิบัติตามข้อกำหนดและเงื่อนไขดังต่อไปนี้

ข้อมูลและเนื้อหาสาระในเอกสารเผยแพร่ฉบับนี้จัดทำขึ้นโดยมีวัตถุประสงค์เพื่อใช้งานส่วนบุคคลเท่านั้น โดยลิขสิทธิ์เป็นกรรมสิทธิ์ของ PST แต่เพียงผู้เดียว บริษัทฯ ขอสงวนลิขสิทธิ์ ห้ามใช้หรือเปิดเผยข้อมูลและเนื้อหาสาระในรายงานฉบับนี้ต่อสาธารณชนโดยไม่ได้รับอนุญาต ห้ามคัดลอกหรือทำซ้ำรายงานฉบับนี้ ไม่ว่าทั้งหมดหรือบางส่วน โดยไม่ได้รับอนุญาตจาก PST ก่อน ยกเว้นการคัดลอกรายงานทั้งฉบับเพื่อใช้เผยแพร่ภายในเท่านั้น หากท่านได้รับรายงานฉบับนี้โดยไม่ได้ตั้งใจ โปรดลบหรือทำลายรายงานฉบับนี้ และแจ้งกลับผู้ส่งทันที

รายงานฉบับนี้จัดทำและเผยแพร่โดย PST เพื่อใช้เป็นข้อมูลอ้างอิงเท่านั้น ข้อมูลหรือความคิดเห็นใดๆที่ปรากฏในรายงานฉบับนี้ ไม่ได้เป็นหรือถือเป็นการชักชวนหรือเสนอแนะเพื่อวัตถุประสงค์ในการซื้อหรือขายหลักทรัพย์ การลงทุน กองทุนรวม หรืออนุพันธ์ใดๆ แต่อย่างใด ข้อมูลและความคิดเห็นต่างๆ ในรายงานฉบับนี้ทาง PST พิจารณาแล้วว่าถูกต้องในขณะที่จัดพิมพ์ รายงานฉบับนี้ยังรวมถึงข้อมูลที่ทาง PST ได้รับจากบุคคลที่สาม ซึ่งแหล่งที่มาของข้อมูลดังกล่าวโดยทั่วไป มักจะมีการเปิดเผยไว้ในรายงานด้วย ทาง PST ได้กำหนดขั้นตอนที่เหมาะสม เพื่อตรวจสอบให้แน่ใจว่าข้อมูลดังกล่าวถูกต้อง แต่ทั้งนี้ PST มิอาจรับรองความถูกต้องหรือความสมบูรณ์ของข้อมูลดังกล่าวได้ การดำเนินการซื้อขายโดยอ้างอิงรายงานฉบับนี้ถือเป็นความเสี่ยงของนักลงทุนแต่เพียงผู้เดียว โดย PST จะไม่รับผิดชอบใดๆ ต่อผลที่ตามมา ทั้งนี้ราคากองทุนรวม หลักทรัพย์ และอนุพันธ์อาจมีเปลี่ยนแปลงเคลื่อนไหวอย่างรวดเร็วและเกินคาด และผลการดำเนินงานในอดีตไม่จำเป็นต้องเป็นเครื่องบ่งชี้ถึงผลการดำเนินงานในอนาคต

รายงานฉบับนี้มิได้จัดทำขึ้นเพื่อวัตถุประสงค์ในการลงทุน สถานะทางการเงิน และตามความต้องการเฉพาะเจาะจงใดๆ ของบุคคลใดบุคคลหนึ่งที่ได้รับรายงานฉบับนี้ นักลงทุนจึงควรขอคำแนะนำจากที่ปรึกษาทางกฎหมาย ภาษี และการลงทุนของท่านเองในการวิเคราะห์ที่เป็นอิสระ เพื่อประกอบการตัดสินใจถึงความเหมาะสมในการเข้าลงทุนในหลักทรัพย์ หรือกลยุทธ์การลงทุนใดๆ ที่กล่าวถึง หรือแนะนำในรายงานฉบับนี้ และพึงตระหนักว่าคาดการณ์แนวโน้มในอนาคตอาจไม่เกิดขึ้นจริง รายงานฉบับนี้มิได้มีเจตนาเพื่อใช้หรือถือเป็นการเสนอขายหรือชักจูงให้ทำการซื้อหรือขายหลักทรัพย์ที่อ้างถึงในรายงานดังกล่าวไม่ว่าในกรณีใดๆ ก็ตาม ข้อมูลที่อ้างถึงในรายงานบทวิเคราะห์ฉบับนี้อาจได้มาจากบริการข้อมูลการซื้อขายและสถิติ และจากแหล่งข้อมูลอื่นๆ ซึ่งทางบริษัทฯ พิจารณาแล้วเห็นว่ามีที่น่าเชื่อถือได้ ทั้งนี้ บริษัทหลักทรัพย์ฟิลลิป (ประเทศไทย) จำกัด (มหาชน) หรือบริษัทใดๆ ในกลุ่มบริษัทฯ/บริษัทในเครือไม่รับประกันความถูกต้องหรือความสมบูรณ์ของข้อมูลดังกล่าว ด้วยเหตุนี้จึงไม่ควรอ้างอิงข้อมูลดังกล่าว ทั้งนี้ความเห็น การคาดการณ์ สมมติฐาน ประเมินการ การประเมินค่า และราคาต่างๆ ที่ปรากฏในรายงานฉบับนี้อ้างอิงตามวันที่ที่ระบุไว้ในรายงานดังกล่าวเท่านั้น และอาจเปลี่ยนแปลงได้โดยมิต้องแจ้งให้ทราบล่วงหน้า

ข้อสำคัญ: ท่านต้องรับทราบถึงข้อกำหนดและเงื่อนไขในการเปิดเผยข้อมูลและคำสงวนสิทธิ์ดังกล่าวนี้ ซึ่งถือเป็นส่วนหนึ่งของรายงานบทวิเคราะห์ การรับและการนำรายงานฉบับนี้ไปใช้จะต้องเป็นไปตามข้อกำหนดและเงื่อนไขในการเปิดเผยข้อมูลและคำสงวนสิทธิ์ดังกล่าวทุกประการ ทั้งนี้ ท่านสามารถขอรายละเอียดเพิ่มเติมเกี่ยวกับบริษัทผู้ออกหลักทรัพย์และหลักทรัพย์ที่กล่าวถึงในรายงานบทวิเคราะห์ฉบับนี้

การรับรอง: นักวิเคราะห์ที่จัดทำรายงานบทวิเคราะห์ฉบับนี้ขอรับรองว่า ความเห็นต่างๆที่ปรากฏในรายงานบทวิเคราะห์ฉบับนี้เป็นมุมมองส่วนตัวของนักวิเคราะห์ที่มีต่อบริษัทผู้ออกหลักทรัพย์ และ/หรือหลักทรัพย์ดังกล่าว โดยที่นักวิเคราะห์มิได้มีผลประโยชน์ทับซ้อน และไม่มีส่วนใดของผลตอบแทนที่นักวิเคราะห์ได้รับทั้งในอดีต ปัจจุบันและในอนาคตเกี่ยวข้องกับการให้ความเห็นหรือคำแนะนำเฉพาะเจาะจงใดๆ ที่ปรากฏอยู่ในรายงานบทวิเคราะห์ฉบับนี้ ไม่ว่าโดยทางตรงหรือทางอ้อม

รายชื่อทีมวิเคราะห์กองทุนรวม

सानพงศ์ สุทัศน์ธรรมกุล นักวิเคราะห์การลงทุนปัจจัยพื้นฐานด้านหลักทรัพย์ #034747

ณัฐกิตติ์ กำธรกิตติกุล นักวิเคราะห์การลงทุนปัจจัยพื้นฐานด้านหลักทรัพย์ #065837

ชัชพล ตันเจริญ ผู้ช่วยนักวิเคราะห์

ชยุต เลหาคุณากร ผู้ช่วยนักวิเคราะห์

Facebook : Phillip Fund SuperMart

Twitter : @PFundSuperMart